

# Regulamin XV Biegu Rzeźnika i Biegu Rzeźnika Hardcore

## I Cel imprezy

- integracja środowiska biegaczy ekstremalnych i górskich
- promocja turystyki ekologicznej Bieszczadów, biegania, Fundacji Bieg Rzeźnika i klubu OTK Rzeźnik

## II Organizator

- Fundacja Bieg Rzeźnika

## III Dystans

- **Bieg Rzeźnika:** około **80 km**
- Suma podbiegów/zbiegów: D+4000m/D-3900  
<http://tracedettrail.com/en/trace/trace/38979>
- **Bieg Rzeźnika Hardcore:** około **100km** (D+5300m/D-5100)  
<http://www.mikspec.pl/myroute/default/readroute/153839/8/10>

## IV Termin, miejsce i trasa Biegu

1. Odjazd autokarów na start Biegu odbędzie się w piątek, **1 czerwca 2018r.** o godz. 01:45 z Cisnej. Zawodnicy zostaną przewiezieni do Komańczy, skąd odbędzie się start o wschodzie słońca, czyli o godz. 3:00. Zbiórka na starcie o godz. 2:40.

2. Trasa:

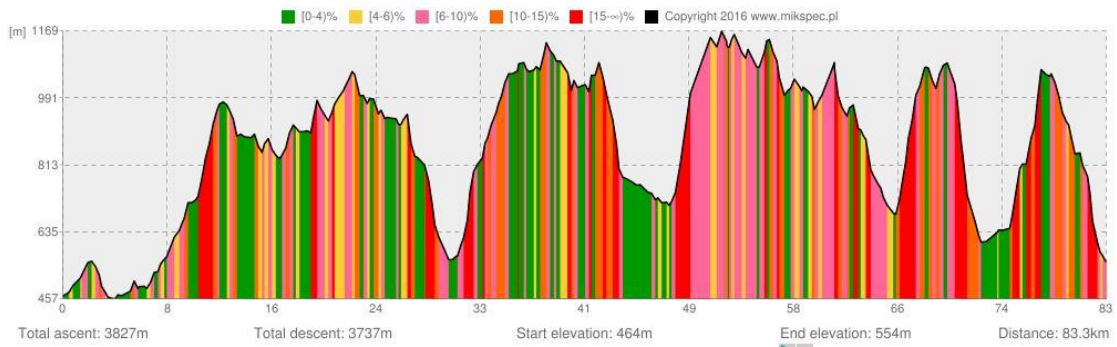
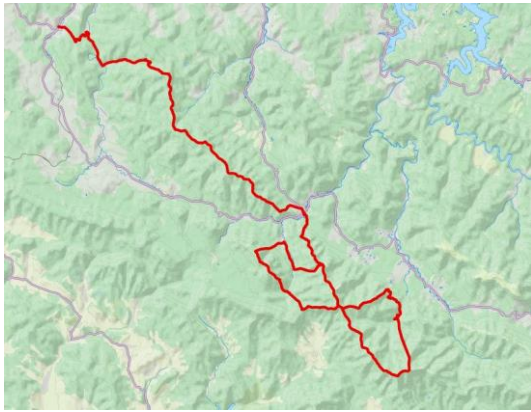
Trasa Biegu Rzeźnika wiedzie z Komańczy do Cisnej.

Początkowo około 8 km "drogą utwardzoną" do Duszatyn (ok. 480 m n.p.m.), a dalej czerwonym szlakiem: Chryszczata (997 m n.p.m.) – Przełęcz Żebrak (816 m n.p.m.) – Wołosań (1071 m n.p.m.) – miejscowość Cisna (ok. 550 m n.p.m.) – Małe Jasło (1102 m n.p.m.) – Jasło (1153 m n.p.m.) – Okrąglik (1101 m n.p.m.) – Fereczata (1102 m n.p.m.). Dalej "drogą Mirka" i przez szczyty: Paportna, Rabia Skala, Okrąglik, Przełęcz nad Roztokami, Rosocha, Hyrlata, Worwosoka i dalej czerwonym szlakiem do Cisnej.

Dla kompletnych szaleńców istnieje możliwość przedłużenia trasy o dodatkowy odcinek - z mety w Cisnej przez szczyty: Łopiennik, Durna, Berdo. Dalej zbieg do Radziejowej przez Przełęcz Hycza do mety w Łopience. Zawodnicy, którzy tego dokonają, czyli ukończą wersję Hardcore, mogą na własne życzenie po złożeniu deklaracji członkowskiej zostać członkami honorowymi klubu OTK Rzeźnik.

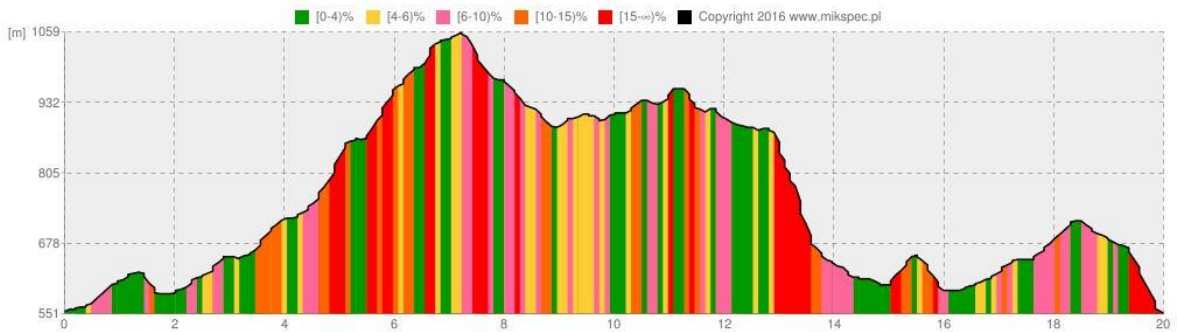
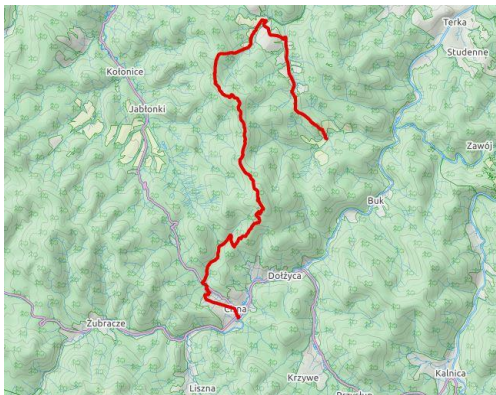
3. Mapa trasy:

<http://tracedettrail.com/en/trace/trace/38979>



Hardcore (dodatkowe około 20 km) :

<http://tracedetail.com/en/trace/trace/30464>



## V Limity czasu

1. Drużyny obowiązują limit czasu na pokonanie trasy Biegu, wynoszący 16 godzin.
2. Dodatkowe limity czasu obowiązują na punktach kontrolnych według tabeli:

Lp.	Nazwa punktu kontrolnego	Odległość od poprzedniego punktu kontrolnego/Odległość od startu	Limit czasu	Nienegocjowalna godzina zamknięcia punktu
1	Przełęcz Żebrak	16,7/16,7km	3h15min	6:15
2	Cisna	15,4/32,1km	6h15min	9:15
3	Smerek	16,9/49,0km	10h00min	13:00
4	Roztoki Górne	18,5/67,5km	13h45min	16:45
5	Meta	12,5/80km	16h	19:00 (zachód słońca; czekamy do ostatniego zawodnika)

Drużyny, które nie zdołają opuścić tych punktów kontrolnych w limicie, będą zdyskwalifikowane i nie mają prawa kontynuowania Biegu na dalszym odcinku trasy. Zawodnikom kończącym Bieg na tym punkcie zapewniamy transport do Cisnej.

3. Limit czasu dla wersji Hardcore to także zachód słońca. Żeby wybiec na ostatni odcinek należy zgłosić zamiar biegania w wersji Hardcore w trakcie zapisów oraz być w Cisnej przed 15:30 (12h30min). Drużyny decydujące się na wersję Hardcore mogą wyruszyć na dodatkowy odcinek wyłącznie po zgłoszeniu tego kierownikowi Mety, jednak nie później niż o godz. 16:00 (13h00min). Niedopełnienie zgłoszenia lub wyjście na trasę w pojedynkę automatycznie zmienia zawodnika/ów w turystów, pozostających bez prawa dodatkowych roszczeń wobec Organizatora.

## VI Uczestnictwo

1. Udział w zawodach mogą brać **wyłącznie drużyny dwuosobowe**, których członkowie:
  - o w dniu zawodów będą mieli ukończone 18 lat,
  - o podpiszą oświadczenie o braku przeciwwskazań zdrowotnych do udziału w Biegu (podpis w biurze zawodów, nie trzeba przywozić żadnych zaświadczeń od lekarza!),
  - o dokonają zgłoszenia, uiszczą opłatę za zgłoszenie, zostaną wpisani na listę startową oraz uiszczą opłatę startową,
  - o odbiorą drużynowo pakiet startowy w Biurze Zawodów IV Festiwalu Biegu Rzeźnika.

(Uwaga! W przypadku wyrażenia chęci odbioru pakietu przez osobę trzecią należy przekazać osobie odbierającej pakiet wypełnione i podpisane niniejsze oświadczenie, wraz z kserokopią swojego dowodu osobistego.)

2. Zgłoszeń można dokonywać wyłącznie drogą elektroniczną, do 8 października 2017r., poprzez formularz, który będzie dostępny na stronie [www.biegrzeznika.pl](http://www.biegrzeznika.pl). W zgłoszeniu należy podać m.in. nazwę drużyny, imiona, nazwiska, daty urodzenia, nr PESEL, adresy e-mail, nr telefonu komórkowego, obywatelstwo, adres korespondencyjny oraz opcjonalnie przynależność klubową zawodników i dane do faktury. Dodatkowo, przy zgłoszeniu, każdy z zawodników będzie miał oznaczone ukończone przez siebie biegi (patrz załącznik A do regulaminu), co będzie dawało preferencje w procedurze losowania (patrz dalej).
3. Zgłaszać mogą się **wyłącznie drużyny dwuosobowe**. Dana osoba może być zgłoszona wyłącznie jeden raz pod groźbą usunięcia z listy wszystkich związanych z nią drużyn.
4. Limit uczestników określa się na **650 drużyn** + pewna pula drużyn do dyspozycji Organizatora. W przypadku gdy liczba zgłoszonych drużyn przewyższy 650, zostanie przeprowadzona procedura losowania na zasadach podanych w pkt. VI.8. Procedura losowania wyłoni listę drużyn zakwalifikowanych do Biegu oraz listę rezerwową.
5. W przypadku gdyby w terminie do 8 października 2017 r. limit nie został osiągnięty, będzie prowadzona dalsza rejestracja dopóty, dopóki nie zostanie wyczerpany limit 650 drużyn, natomiast wcześniej zarejestrowani uczestnicy otrzymają drogą elektroniczną informacje o danych do przelewu pełnej opłaty startowej.
6. Drużyny wylosowane będą miały 7 dni na dokonanie opłaty startowej. W przypadku braku uiszczenia opłaty, drużyna zostaje usunięta z listy a propozycja uczestnictwa zostaje wysłana do kolejnej drużyny z listy rezerwowej.
7. **Rejestracja drużyn w przeddzień Biegu jest obowiązkowa**. Rejestracji można dokonać wyłącznie w godzinach funkcjonowania Biura Zawodów. Podczas rejestracji drużyna musi się pojawić w komplecie z dokumentami potwierdzającymi tożsamość. W wyjątkowych przypadkach dopuszcza się pojawienie jednej osoby z drużyny wraz podpisanym oświadczeniem oraz z pisemnym upoważnieniem partnera/partnerki do rejestracji oraz odebrania jej/jego pakietu (wzory dokumentów będą dostępne na naszej stronie www).
8. **PROCEDURA LOSOWANIA**
  - o Losowanie odbędzie się 15 października 2017 r. (szczegółowa godzina zostanie podana bliżej tej daty).
  - o W losowaniu biorą udział wyłącznie wcześniej zgłoszone drużyny, które dokonały opłaty za zgłoszenie.
  - o Każda drużyna otrzymuje 2 losy – po jednym dla każdego zawodnika. Drużynom są również przyznawane dodatkowe losy za ukończenie pewnych biegów (patrz Załącznik A do Regulaminu). Dany ukończony bieg może dawać jeden lub więcej losów. Przyznawane jest również po 1 losie dla osób, które bez powodzenia brały w udział w losowaniu do Biegu Rzeźnika 2017 albo po 2 losy osobom, które bez powodzenia brały w udział w losowaniu do Biegu Rzeźnika 2016 i 2017 albo po 4 losy osobom, które bez powodzenia brały w udział w losowaniu do Biegu Rzeźnika 2015, 2016 i 2017. Dodatkowe losy zebrane przez każdego z zawodników w drużynie sumują się.
  - o Każdy los będzie miał przypisany unikatowy numer z zakresu 1 do N, gdzie N jest liczbą wszystkich losów. Numery losów przypisane każdej drużynie zostaną opublikowane przed procedurą losowania.
  - o Organizatorzy wygenerują losową permutację liczb z zakresu od 1 do N (co jest równoważne przeprowadzeniu N prób losowań bez zwracania). Kolejność losów na wygenerowanej liście będzie odpowiadała kolejności drużyn na liście głównej i

rezerwowej, przy czym dla danej drużyny będzie brany pod uwagę los o najwyższej pozycji na liście a pozostałe będą usuwane.

- o Wolne miejsca na liście startowej będą wypełniane drużynami zgodnie z kolejnością wylosowania, a pozostałe drużyny zostaną wpisane na listę rezerwową, również w kolejności wylosowania.
9. Regulamin zabrania zmiany składu osobowego drużyn, które wzięły udział w losowaniu (tj. znajdujących się albo na liście startowej albo na liście rezerwowej)

## VII Opłata startowa

1. Opłata składa się z opłaty za rejestrację, która jest naliczana niezależnie od powodzenia w późniejszym losowaniu i nie ulega zwrotowi, oraz opłaty za udział w Biegu Rzeźnika.
2. Opłata za **rejestrację** wynosi **20zł od drużyny** i zostanie w całości przekazana Bieszczadzkiemu Oddziałowi GOPR.
3. Opłata za **udział w Biegu Rzeźnika** wynosi **500zł od drużyny**.
4. Opłata za **udział w Biegu Rzeźnika Hardcore** wynosi **550zł od drużyny**.
5. Opcjonalnie możliwy jest zakup okolicznościowej koszulki w cenie 50zł do dnia 15 kwietnia 2018.

Za datę dokonania opłaty startowej uważa się datę wpłynięcia pełnej sumy pieniędzy na konto Organizatora, zgodnie z w.w. stawkami.

6. Opłatę rejestracyjną należy wpłacać poprzez BlueMedia. Opłatę startową należy wpłacać na konto:

Fundacja Bieg Rzeźnika ul. Kościuszki 11/1 44-100 Gliwice 73 1090 1766 0000 0001 3262 6073 SWIFT: BIGBPLPW, IBAN PL7310901766000000132626073
---

W tytule wpłaty należy podać kod otrzymany w czasie rejestracji.

7. W przypadku rezygnacji drużyny, do dnia 16 kwietnia 2018r. zwracana jest opłata startowa pomniejszona o opłatę manipulacyjną w wysokości 80zł. Opłata za zakup koszulki nie ulega zwrotowi. Po 16 kwietnia 2018r. opłata startowa nie ulega zwrotowi.

## VIII Świadczenia

W ramach opłaty startowej zawodnicy otrzymają:

- możliwość startu w Biegu,
- woda lub napoje izotoniczne, które będą serwowane na punkcie regeneracyjnym na trasie (patrz pkt. IX),
- pamiątkowy element garderoby :)
- transport z Cisnej na miejsce startu (do Komańczy) oraz z mety Hardcore do Cisnej,
- transport bagaży ze startu na metę oraz na przepak,
- posiłek i popitek regeneracyjny na mecie w Cisnej
- podstawowa obsługa medyczna oraz GOPR w czasie Biegu,
- ew. dodatkowe świadczenia uzależnione od pozyskanych sponsorów.

Dodatkowo, wszyscy, którzy ukończą Bieg, otrzymają pamiątkowe medale. Nie gwarantujemy otrzymania pełnych pakietów startowych przez osoby wpłacające opłatę startową po 16 kwietnia 2018r.

### **IX Punkt odświeżania i “przepaki”**

- Punkty odświeżania umieszczone będą:
  - w miejscowości Cisna
  - przy miejscowości Smerek
  - na Przełęczy nad Rostokami
- Punkty odświeżania będą zaopatrzone w wodę oraz napoje izotoniczne. W Cisnej dodatkowo będą dostępne batony lub żele energetyczne, a w Smereku - tradycyjnie kanapki i inne pyszne dania.

Uwaga: zawodnicy muszą posiadać własne kubeczki.

- Punkty w Cisnej oraz przy Smereku są jednocześnie “przepakami”, czyli miejscami, w których zawodnicy będą mieli dostęp do przygotowanego przez siebie przed Biegiem ekwipunku.
- **Rzeczy na przepaki** (własne napoje i prowiant, koszulki na zmianę itd.) należy pozostawić w wyznaczonym miejscu w okolicach Biura Zawodów, tylko i wyłącznie w specjalnie oznaczonych workach, które każda drużyna dostanie przy rejestracji. Waga worka na przepak nie może przekroczyć 5kg.
- Depozyt do zabrania na metę można zostawić zarówno w Biurze Zawodów, jak i tuż przed startem, w oznakowanym autokarze.
- Po zakończeniu zawodów, rzeczy w oznakowanych workach z przepaków i mety zostaną przetransportowane do Cisnej. Wszystkie swoje rzeczy należy odebrać w dniu Biegu do godz. 22:00. Po tym terminie, worki uznajemy za porzucone (zawierające np. śmieci, zużyty/niepotrzebny sprzęt itp.).

### **X Nagrody i klasyfikacje**

1. Jest to bieg towarzyski więc zwycięzcami są wszyscy, którzy go ukończą. Jednak dla większego zmotywowania zawodników, wprowadzona została nagroda dla zwycięskiej drużyny w postaci Pucharu Rzeźnika - oddzielnie w klasyfikacji kobiet, mieszanej oraz mężczyzn - oraz specjalne wyróżnienie dla zawodników kończących Bieg w wersji Hardcore. Organizator zastrzega sobie prawo wprowadzenia dodatkowych klasyfikacji i nagród.
2. Podstawą klasyfikacji jest elektroniczny pomiar czasu. Na trasie Biegu znajdować się będą punkty kontrolne, które odnotowują pojawienie się drużyn w danym punkcie. Brak odczytu pojawienia się zawodników na danym punkcie może spowodować dyskwalifikację.
3. Klasyfikacja drużyn odbywa się na podstawie czasu brutto (liczonego od chwili strzału startera).
4. Osoby zapisane na wersję HardCore będą mogły zmienić decyzję w trakcie biegu i być sklasyfikowane na dystansie 80km.
5. Dekoracja najszybszych drużyn, wręczenie pozostałych nagród, losowanie nagród oraz uhonorowanie hardcorowców odbędzie się w niedzielę 3 czerwca 2018r. w okolicach Biura Zawodów IV Festiwalu Biegu Rzeźnika w Cisnej. Dokładna godzina zostanie podana w osobnym komunikacie. Wszystko oczywiście w dobrej oprawie muzycznej w Wiewiórkami na czele.

### **XI Bezpieczeństwo**

1. Nikt nie może pokonywać trasy w pojedynkę. **Zawodnicy z jednej drużyny nie mogą się oddalać od siebie na trasie biegu.** Powstanie odległości między zawodnikami większej niż 100m lub pojawienie się na punkcie kontrolnym w pojedynkę będzie skutkowało natychmiastową dyskwalifikacją drużyny.
2. W razie kontuzji lub zasłabnięcia partnera/partnerki (trasa jest długa, każdemu się może zdarzyć...) drugi zawodnik ma obowiązek zawiadomić organizatora i doprowadzić niedysponowanego zawodnika do najbliższego punktu kontrolnego. W przypadku kiedy jest to niemożliwe (omdlenie, poważna kontuzja itd.) należy zawiadomić GOPR oraz organizatora i czekać wraz z partnerem/partnerką na pomoc.
3. **Odprawa** dla zawodników odbędzie się w czwartek 31 maja 2018r. w okolicach Biura Zawodów (dokładne godziny odprawy zostaną podane w oddzielnym komunikacie). Przynajmniej jeden zawodnik z każdej drużyny ma obowiązek uczestniczyć w odprawie.
4. Od zawodników oczekujemy samodzielnej oceny sytuacji panującej w górach i odpowiedniego reagowania w razie pogorszenia pogody. Organizatorzy zastrzegają sobie możliwość wstrzymania lub przerwania Biegu m.in. w razie wystąpienia burzy, innych ekstremalnych warunków pogodowych, naturalnych katastrof lub innych czynników uniemożliwiających bezpieczne przeprowadzenie zawodów.
5. Na trasie należy zwracać szczególną uwagę na pieszych turystów.
6. **W przypadku rezygnacji z dalszego Biegu, zawodnik ma obowiązek poinformować o tym obsługę Biegu (telefonicznie lub w inny skuteczny sposób). W przeciwnym razie Organizator może być zmuszony do uruchomienia akcji poszukiwawczej, czego konsekwencje, w tym koszty akcji będą spoczywały na zawodniku, który zaniechał udzielenia informacji o rezygnacji z Biegu.**
7. Biegając po drogach publicznych należy stosować się do zasad ruchu drogowego.
8. Każdy z zawodników przez cały czas Biegu musi posiadać obowiązkowe wyposażenie, którym jest:
  - folia NRC,
  - naładowany i aktywny telefon – numer telefonu powinien być zgodny z numerem podanym na zgłoszeniu,
  - kubek, bidon lub inny pojemnik na napoje,
  - minimum 200 ml picia (na starcie i przy wyjściu z każdego punktu odżywczego).
9. Zabrania się posiadania kijków na odcinku od startu do punktu kontrolnego w Cisnej (zarówno w rękach, jak i przytroczonych do plecaka). Dopuszczalne jest posiadanie kijków od Cisnej do mety, tzn. można je włożyć do przepaka w Cisnej. Zawodnicy niestosujący się do tego wymogu będą dyskwalifikowani. Dyskwalifikacja zawodnika oznacza dyskwalifikację całej drużyny, do której należał.

## **XII Ochrona przyrody**

1. Na **całej trasie** Biegu należy stosować się do zasad ochrony przyrody, a w szczególności zabrania się:
  - zaśmiecania terenu (czyli np. porzucania opakowań po odżywkach, butelek, kubeczków – wszystkie śmieci należy zostawiać na punktach kontrolnych),
  - schodzenia z trasy Biegu,
  - zakłócania ciszy.

Zawodnicy łamiący te zasady będą zdyskwalifikowani.

### XIII Dane osobowe i ochrona wizerunku

1. Wszyscy zawodnicy, startujący w zawodach, wyrażają zgodę na przetwarzanie danych osobowych do celów związanych z realizacją zawodów.
2. Uczestnicy Biegu wyrażają zgodę na publikację ich wizerunku w relacjach z Biegu zamieszczonych na stronie Biegu, w mediach oraz materiałach promocyjnych Biegu i Festiwalu.

### XIV Postanowienia końcowe

1. Bieg ma charakter drużynowy. Startują **wyłącznie dwuosobowe drużyny**, które w tym samym składzie muszą przebyć całą trasę Biegu. **Nie ma możliwości zmiany składu drużyny w trakcie trwania zawodów**, bez względu na okoliczności. Jest to istotny element stanowiący o trudności Biegu, dlatego jakiegokolwiek odstępstwa od tej reguły byłyby pogwałceniem zasad fair play.
2. Zawodnicy z jednej drużyny nie mogą oddalać się od siebie na trasie biegu. Powstanie odległości między zawodnikami większej niż 100m lub pojawienie się na punkcie kontrolnym w pojedynkę będzie skutkowało natychmiastową dyskwalifikacją drużyny. Zapowiadamy także kontrole lotne par na trasie Biegu.
3. Biuro Zawodów będzie otwarte w dniu 31 maja 2018r. w Cisnej. Dokładne godziny otwarcia Biur Zawodów IV Festiwalu Biegu Rzeźnika oraz ich umiejscowienie zostaną podane w oddzielnym komunikacie.
4. Przebieg trasy, poza szlakami, będzie oznakowany przez Organizatora.
5. Drużynom, które podczas Biegu skrócą lub ułatwią sobie trasę lub będą korzystały z pomocy osób trzecich grozi dyskwalifikacja. W szczególnie uzasadnionych przypadkach organizator może odstąpić od dyskwalifikacji drużyny lub nałożyć karę czasową wg własnego uznania, uwzględniając stopień naruszenia regulaminu.
6. Podczas Biegu wszyscy zawodnicy muszą mieć numery startowe przymocowane do przedniej części koszulek startowych. Zastąpienie numeru startowego w części lub w całości bądź jego modyfikacja jest zabroniona pod karą dyskwalifikacji.
7. Po zakończeniu Biegu może zostać przeprowadzona wrywkowa kontrola antydopingowa, której wyznaczony przez Komisję zawodnik musi się poddać pod groźbą dyskwalifikacji.
8. Depozyty. Zawodnicy otrzymają w pakiecie startowym worek oznaczony numerem startowym, umożliwiający zdeponowanie rzeczy w specjalnie wyznaczonym miejscu. Depozyty te zostaną przewiezione na metę Biegu. Worek można odebrać tylko na podstawie numeru startowego. W przypadku zgubienia przez zawodnika numeru startowego, lub nieodebrania depozytu w dniu zawodów do godz. 22:00, Organizator jest zwolniony z odpowiedzialności za pobranie worka przez inną osobę. Uwaga: zabrania się pozostawiania w depozycie przedmiotów wartościowych oraz dokumentów.
9. Ubezpieczenie NNW pozostaje w gestii zawodników.
10. Organizator zastrzega sobie prawo do wprowadzania zmian w niniejszym regulaminie, w tym w szczególności do zmiany trasy. Zawodnicy, którzy dokonali zgłoszenia, będą na bieżąco informowani o ewentualnych zmianach w regulaminie (poprzez informację na stronie WWW, na portalu Facebook lub drogą e-mailową).
11. Wiążąca i ostateczna interpretacja niniejszego regulaminu przysługuje wyłącznie Dyrektorowi Biegu Rzeźnika.
12. Pytania dotyczące Regulaminu oraz samego Biegu należy kierować e-mailowo na adres [biuro@biegrzeznika.pl](mailto:biuro@biegrzeznika.pl).



## **Załącznik A**

### **do regulaminu Biegu Rzeźnika i Biegu Rzeźnika HardCore**

**Lista biegów dających dodatkowe losy (uwaga: wymagane jest ukończenie tych biegów):**

1. III Zimowy Maraton Bieszczadzki (2017) – 1 los
2. Bieg Rzeźnika lub Bieg Rzeźnika HardCore (dowolna edycja) – 1 los za każdy ukończony bieg
3. Bieg Rzeźnika Ultra – 1 los (dowolna edycja na dowolnym dystansie).
4. Rzeźnik ENIGMA (2017) – 1 los
5. I Rzeźniczek Intro (2017) – 1 los
6. VI Rzeźniczek (2017) – 1 los
7. Dzienny Maraton Rzeźnika (2017) – 1 los
8. Nocny Maraton Rzeźnika (2017) – 1 los
9. Dwumaraton Rzeźnika (2017) – 2 losy (jako suma losów za Dzienny i Nocny Maraton)
10. III Bieg Rzeźnika na Raty (2017) – 1 los
11. I Bieg 3 x HON (2017) – 1 los
12. VII Bieg Polesie (2017) – 1 los
13. V ultraMaraton Bieszczadzki (2017) – 1 los (los będzie dodany po zakończeniu ultraMaratonu)

**Dodatkowo, zawodnicy otrzymują los za:**

- 14a. nieudany udział w losowaniu do XIV Biegu Rzeźnika – 1 los  
ALBO
- 14b. podwójnie nieudany udział w losowaniu, tj. do XIII i XIV Biegu Rzeźnika – 2 losy  
ALBO
- 14c. potrójnie nieudany udział w losowaniu, tj. do XII, XIII i XIV Biegu Rzeźnika – 4 losy